



Titre: Proposition pour une production laitière bovine performante en Côte d'Ivoire

Auteurs: K. E. N'GORAN^{1*} et Z. OUATTARA²

Affiliations & adresses: ¹Département de Biologie Animale, UFR Sciences Biologiques, Université Peleforo Gon Coulibaly (UPGC), BP.1328 Korhogo, Côte d'Ivoire
²Laboratoire de Zootechnie et Production Animales, Ecole Supérieure d'Agronomie (ESA), INP-HB, BP. 1313 Yamoussoukro, Côte d'Ivoire

*Contact : ngoren_a@yahoo.fr

Introduction

La Côte d'Ivoire, quoique pays en voie de développement à vocation agricole, est confrontée au défi de la production de protéines d'origine animale, utiles à sa souveraineté alimentaire. La production nationale de lait et produits laitiers est des plus significatifs dans ce domaine. Ainsi l'Etat a choisi de mettre en place des programmes successifs de développement de la production laitière avec un double objectif : d'abord réduire la dépendance nationale vis-à-vis de l'extérieur et ensuite faire de cette activité un instrument de lutte contre la pauvreté. Malgré cette politique volontariste pour le développement de ce secteur agricole, la Côte d'Ivoire peine toujours à atteindre ses objectifs avec une production nationale qui ne couvre que 17 % de sa consommation globale de lait et produits laitiers (MIRAH, 2012 ; 2013). Dans la perspectives de redynamiser cette politique, l'Etat, entend faire de la recherche scientifique, l'inspiratrice d'une stratégie nationale d'un développement durable de la production laitière.

Objectif

Dans ce document nous proposons une démarche pour une production laitière bovine performante à partir de quelques fermes laitières de la région de Korhogo, en nous focalisant sur les faiblesses constatées dans ce secteur d'activité.

Etat des lieux de la production laitière en Côte d'Ivoire

La Côte d'Ivoire est un pays subsaharien du golfe de Guinée. Son climat subtropical humide est propice à l'épanouissement d'une grande variété d'espèces animales et végétales.

Pour promouvoir sa production nationale de lait, la Côte d'Ivoire a mis en place des projets intégrés qui ont consisté en l'amélioration du cheptel bovin par métissage, et la promotion de l'élevage laitier par l'installation de petites exploitations laitières rurales et périurbaines. Mais ces élevages n'ont duré que le temps de leurs projets de tutelle. En marge de ces projets, il s'est développé les élevages laitiers traditionnels de type familial qui subsistent et constituent l'une des principales activités agricoles dans la partie septentrionale de la Côte d'Ivoire (figure). L'intérêt de cette activité est qu'elle présente une implication grandissante des jeunes et des femmes qui comptent plus de 80 % des acteurs (Kouakou, 2013). Cependant cette activité connaît des insuffisances à différents niveaux.

- la faible performance au niveau de la quantité et la qualité du lait produit
- le faible niveau de qualification des acteurs et l'inadéquation des équipements et manque de contrôle de la qualité du lait.
- le manque de moyen de communication et de distribution du lait, de promotion et de certification du lait local conformément aux normes alimentaires, l'étroitesse du marché local et la non maîtrise des termes de la commercialisation du lait par le producteur.

Proposition d'une démarche stratégique pour la production laitière en Côte d'Ivoire

Pour satisfaire durablement la demande intérieure en produits laitiers et surtout de sécuriser les emplois dans ce secteur, jusque-là livré à l'informel et à la précarité, une perspective est le développement durable de la production laitière qui peut partir de la constitution d'une filière (structure verticale) qui ne peut être viable qu'avec l'organisation de chaque niveau de la chaîne des valeurs en corporation (structure horizontale).

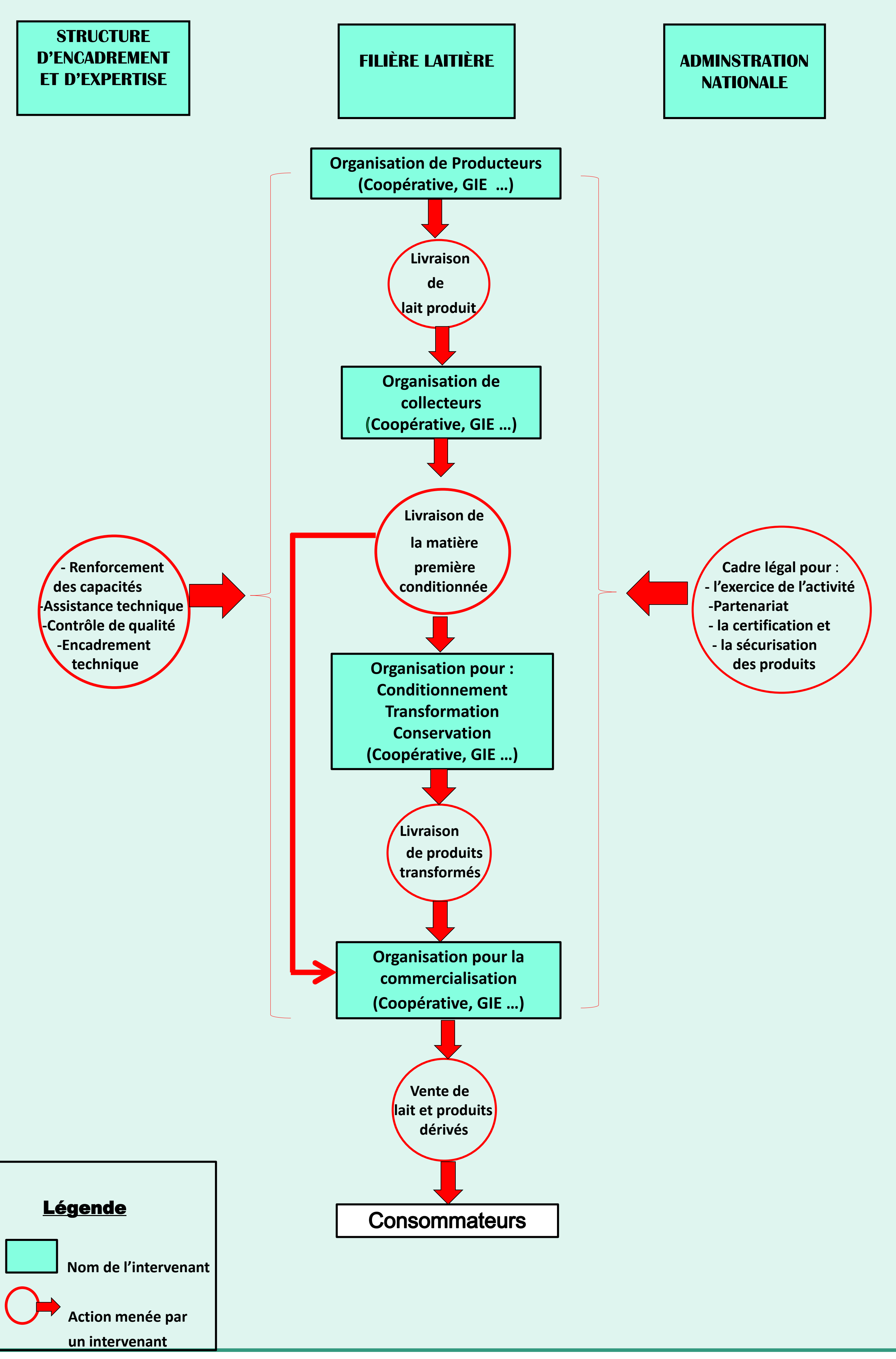
Il s'agira de créer une structure pilote qui se chargera d'organiser l'activité de la production laitière comme le montre l'organigramme, en filière structurée et autonome. L'objectif qui sous-tend cette ambition est celui de booster la consommation du lait local en Côte d'Ivoire, en l'intégrant dans les structures d'un système économique dynamique et moderne.



/// : Principales régions d'élevage bovin laitier, ○ : zone de l'étude

Situation géographique de la zone d'étude

Proposition d'une démarche stratégique pour la production laitière en Côte d'Ivoire



Conclusion

La production laitière constitue un réel facteur de développement communautaire en Côte d'Ivoire au vu de la forte implication des jeunes et des femmes dans ce secteur d'activité. Mais les difficultés d'ordre technique, structurelle et économique que présente ce secteur d'activité, ne peuvent être résolues qu'à travers un programme de recherche et développement, prenant en compte tous les acteurs de la séquence de la chaîne de production.

Références bibliographiques

KOUAKOU K. Prince, 2013. Analyse de la filière lait de vaches locales dans le Département de Korhogo. Mémoire de DUT, UPGC/Antenne Nord PADCI. Korhogo, Côte d'Ivoire. 30p
 MIRAH-DPP, 2012. Annuaire des statistiques des ressources animales et halieutiques. Direction de la Planification et des programmations, Ministère des Ressources Animales et Halieutiques, Abidjan, Côte d'Ivoire, 26p.
 MIRAH-DPE, 2013. Document de présentation de l'état des ressources génétiques animales en Côte d'Ivoire dans le cadre de la 9^{ème} conférence de l'UA-BIRA des ministres en charge de l'élevage. Abidjan, Côte d'Ivoire. 21p.